

RED

EVOLUTION

Ручной отпариватель RHS-690
Руководство по эксплуатации
Гарантийный талон



Если вы не получили требуемое качество обслуживания в сервисе, обращайтесь в головной сервисный центр по контактным данным, указанным в условиях гарантийного обслуживания.

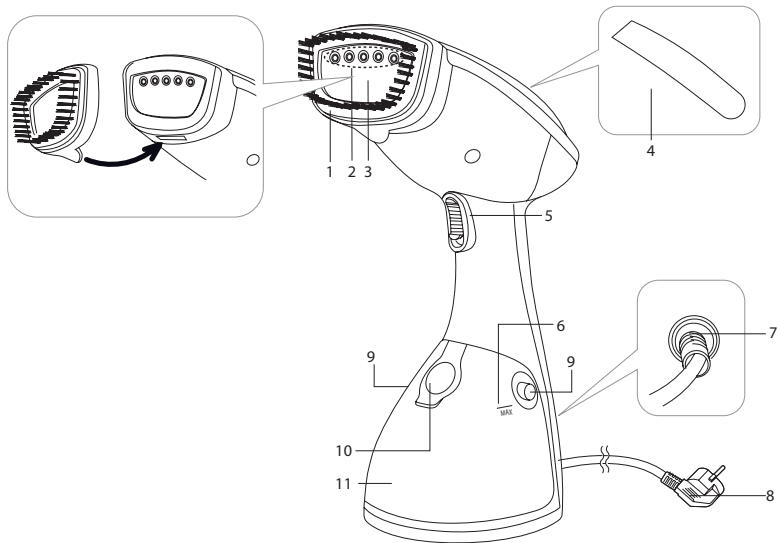


RUS	5
KAZ	14

СОДЕРЖАНИЕ

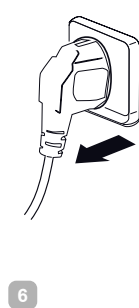
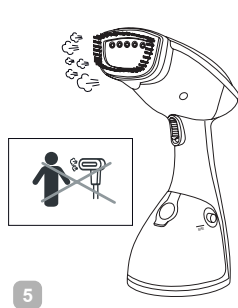
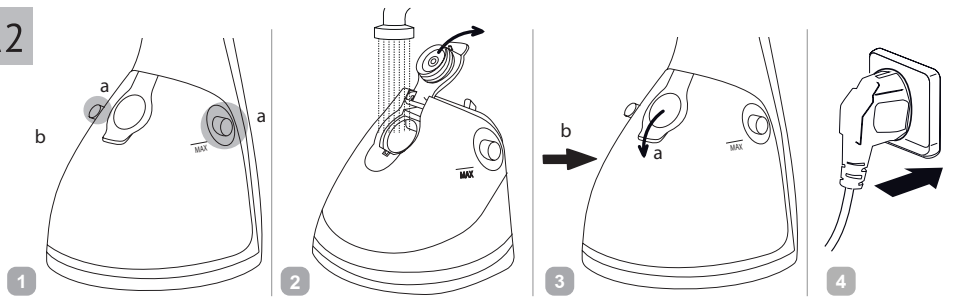
МЕРЫ БЕЗОПАСНОСТИ.....	5
Технические характеристики	7
Комплектация	7
Устройство прибора.....	8
I. ПЕРЕД НАЧАЛОМ ИСПОЛЬЗОВАНИЯ.....	8
II. ЭКСПЛУАТАЦИЯ ПРИБОРА.....	8
Наполнение резервуара для воды.....	8
Использование	9
III. УХОД ЗА ПРИБОРОМ	9
Очистка.....	9
Хранение и транспортировка	9
IV. ПЕРЕД ОБРАЩЕНИЕМ В СЕРВИС-ЦЕНТР.....	10
V. ГАРАНТИЙНЫЕ ОБЯЗАТЕЛЬСТВА.....	11
Гарантийный талон.....	23

A1



RED

A2



УВАЖАЕМЫЙ ПОКУПАТЕЛЬ!


Благодарим вас за то, что отдали предпочтение бытовой технике RED.

RED – это качество, надёжность и неизменно внимательное отношение к потребностям клиентов. Надеемся, что вам понравится продукция компании и вы также будете выбирать наши изделия в будущем.

Ручной отпариватель RED RHS-690 – это современное устройство для отпаривания с простым и надёжным управлением.

Хотите узнать больше? Посетите наш сайт www.redbt.com. Здесь вы найдете самую актуальную информацию о предлагаемой технике и ожидаемых новинках, сможете получить консультацию онлайн, а также заказать продукцию RED и оригинальные аксессуары к ней в нашем интернет-магазине.

**Служба поддержки пользователей RED в России:
8-800-511-86-19 (звонок по России бесплатный).**

 *Прежде чем использовать изделие, внимательно прочтите руководство по эксплуатации и сохраните его для справки. Правильное использование прибора значительно продлит срок его службы.*

Меры безопасности и инструкции, содержащиеся в данном руководстве, не охватывают все возможные ситуации, которые могут возникнуть при эксплуатации прибора. При работе с устройством пользователь должен руководствоваться здравым смыслом, быть осторожным и внимательным.

МЕРЫ БЕЗОПАСНОСТИ

- Производитель не несёт ответственности за повреждения, вызванные несоблюдением техники безопасности и правил эксплуатации изделия.
- Данный электроприбор предназначен для использования в бытовых условиях и может применяться в квартирах, загородных домах или в других подобных условиях непромышленной эксплуатации. Промышленное или любое другое нецелевое использование устройства будет считаться нарушением условий надлежащей эксплуатации изделия. В этом случае производитель не несёт ответственности за возможные последствия.
- Перед подключением устройства к электросети проверьте, совпадает ли её напряжение с номинальным напряжением питания прибора. Эта информация указана в технических

характеристиках и на заводской табличке изделия.

- Используйте удлинитель, рассчитанный на потребляемую мощность прибора: несоответствие параметров может привести к короткому замыканию или возгоранию кабеля.
- Подключайте прибор только к розеткам, имеющим заземление, — это обязательное требование электробезопасности. Используя удлинитель, убедитесь, что он также имеет заземление.
- Выключайте прибор из розетки после использования, а также во время его очистки или перемещения. Извлекайте электрошнур сухими руками, удерживая его за штепсель, а не за провод.

Прибор не должен оставаться без присмотра, пока он присоединен к электросети.

- Используйте и храните прибор только на плоской, устойчивой и термостойкой поверхности. Не устанавливайте прибор на мягкую поверхность.
- Не направляйте прибор на людей, животных, растения, а также на поверхности и предметы, которые могут быть повреждены горячим паром.
- Не используйте прибор после падения, при наличии видимых механических повреждений или протечек.
- В процессе работы насадка-щётка может нагреваться. Перед отсоединением от прибора дайте ей остыть.

STOP **ВНИМАНИЕ!** Запрещается включать прибор без резервуара для воды или при отсутствии воды в резервуаре. Во избежание нарушений в работе прибора снимать резервуар во время работы воспрещается.

- Во время наполнения резервуара для воды прибор не должен быть подключен к электросети.

! **ВНИМАНИЕ!** Во время работы прибор нагревается! Будьте осторожны! Не касайтесь рабочей поверхности и верхней части корпуса во время работы прибора и сразу после использования. Во избежание ожога горячим паром всегда держите прибор за ручку в вертикальном положении, отверстиями для выхода пара от себя.

- Используйте прибор только по назначению. Использование прибора в целях, отличающихся от указанных в данном руководстве, является нарушением правил эксплуатации.
- Не протягивайте шнур электропитания в дверных проемах, вблизи источников тепла, газовых и электрических плит. Следите за тем, чтобы электрошнур не перекручивался и не перегибался, не соприкасался с острыми предметами, углами и кромками мебели.

! **ПОМНИТЕ!** случайное повреждение кабеля электропитания может привести к неполадкам, которые не соответствуют условиям гарантии, а также к поражению электро-

током. При повреждении шнура питания его замену, во избежание опасности, должен производить изготовитель, сервисная служба или аналогичный квалифицированный персонал.

- Перед очисткой прибора убедитесь, что он отключен от электросети и полностью остыл. Строго следуйте инструкциям по очистке прибора.

STOP ЗАПРЕЩАЕТСЯ погружать корпус прибора в воду!

- Прибор не предназначен для использования лицами (включая детей) с пониженными физическими, психическими или умственными способностями или при отсутствии у них опыта или знаний, если они не находятся под контролем или не проинструктированы об использовании прибора лицом, ответственным за их безопасность. Дети должны находиться под присмотром для недопущения игры с прибором.
- Запрещены самостоятельный ремонт прибора или внесение изменений в его конструкцию. Ремонт прибора должен производиться исключительно специалистом авторизованного сервис-центра. Непрофессионально выполненная работа может привести к поломке прибора, травмам и повреждению имущества.




ВНИМАНИЕ! Запрещено использовать изделие при любых неисправностях.

Технические характеристики

Модель.....	RHS-690
Мощность.....	1000 Вт
Напряжение.....	220–240 В, 50 Гц
Защита от поражения электротоком	класс II
Материал корпуса	пластик, резина
Объём резервуара для воды	250 мл
Мощность подачи пара.....	17,5 мл/мин
Материал рабочей поверхности	металл
Типы насадок	насадка-щётка
Тип управления	электронный
Количество режимов отпаривания	1
Индикатор питания.....	есть
Защита от перегрева	есть
Длина шнура питания.....	1,55 м
Габаритные размеры	95*275*190 мм
Вес нетто.....	0,9 кг

Комплектация

Ручной отпариватель.....	1 шт.
Насадка-щётка.....	1 шт.
Руководство по эксплуатации и гарантийный талон.....	1 шт.

 *Производитель имеет право вносить изменения в дизайн, комплектацию, а также в технические характеристики изделия в ходе совершенствования своей продукции без дополнительного уведомления об этих изменениях. В технических характеристиках допускается погрешность $\pm 10\%$.*

Устройство прибора (схема А1, стр. 3)

1. Насадка-щётка
2. Отверстия для выхода пара
3. Рабочая поверхность
4. Индикатор работы
5. Кнопка подачи пара
6. Отметка максимального уровня воды
7. Шарнирное крепление шнура
8. Электрошнур
9. Кнопки отсоединения резервуара для воды
10. Крышка резервуара для воды
11. Съёмный резервуар для воды

I. ПЕРЕД НАЧАЛОМ ИСПОЛЬЗОВАНИЯ

Аккуратно достаньте изделие и его комплектующие из коробки. Удалите все упаковочные материалы и рекламные наклейки (при наличии).



Обязательно сохраните на месте предупреждающие наклейки, наклейки-указатели и табличку с серийным номером изделия на его корпусе!

Полностью размотайте электрошнур. Протрите корпус и рабочую поверхность отпаривателя влажной тканью. Вытрите прибор насухо.



На некоторые детали нового прибора нанесено защитное покрытие, поэтому при первом включении может появиться посторонний запах. Это временное явление, которое совершенно безопасно для работы прибора и быстро исчезнет.

II. ЭКСПЛУАТАЦИЯ ПРИБОРА


Наполнение резервуара для воды (схема А2, стр. 4)

1. Убедитесь, что прибор отключен от электросети.
2. Нажмите на кнопки отсоединения резервуара для воды и извлеките резервуар из корпуса прибора.
3. Залейте в резервуар воду не выше отметки максимального уровня (MAX).
4. Установите резервуар в корпус прибора.





Для работы с отпаривателем используйте только фильтрованную воду. Использование нефильтрованной воды может привести к образованию накипи и поломке прибора

Использование (схема А2, стр. 4)


 *Не все ткани можно подвергать воздействию горячего пара.
Перед началом использования обратитесь к указаниям на ярлыке изделия, которое вы собираетесь отпаривать.*


1. Установите насадку-щётку на рабочую поверхность отпаривателя, если ткань нужно очистить от шерсти животных, ниток или волос.
2. Разместите прибор для отпаривания вертикально.
3. Подключите прибор к электросети.
4. Загорится индикатор работы, и начнется процесс нагрева. Примерно через 30 секунд прибор будет готов к работе.
5. Держите прибор вертикально, рабочей поверхностью в направлении отпариваемой ткани. Нажмите на кнопку подачи пара и ведите отпаривателем сверху вниз вдоль изделия. Если вы не используете насадку-щётку, то при отпаривании держите прибор на небольшом расстоянии от ткани, не прижимайте его вплотную.

 *В начале работы с прибором необходимо некоторое количество времени, чтобы образовался пар. Нажмите и удерживайте кнопку подачи пара, пока пар не начнет поступать.*

 **ВНИМАНИЕ!** *Температура пара очень высокая! Во избежание ожогов не допускайте контакта с паром, выходящим из отверстий. Не отпаривайте одежду на человеке! Не подкладывайте руки под отпариваемую ткань!*

6. По завершении работы отключите прибор от сети питания.

 *После выключения прибора из отверстий на рабочей поверхности могут выходить остатки пара. Будьте осторожны!*

 *После отпаривания ткань может быть влажной, дайте ей просохнуть перед тем, как надеть или убрать на хранение.*

7. Отключите прибор от электросети. Извлеките резервуар для воды из корпуса прибора и слейте оставшуюся воду.

III. УХОД ЗА ПРИБОРОМ

Перед очисткой прибора убедитесь, что он отключен от электросети и полностью остыл.

Корпус и рабочую поверхность очищайте влажной тканью или губкой. Во избежание возможных подтёков от воды и разводов на корпусе рекомендуем протереть его поверхность насухо.

Насадку-щётку очищайте под струей воды, предварительно отсоединив её от прибора.

Резервуар для воды по мере загрязнения промывайте чистой проточной водой.

Хранение и транспортировка

Храните прибор в сухом вентилируемом месте вдали от нагревательных приборов и попадания прямых солнечных лучей.

Не храните отпариватель с водой во избежание образования известковых отложений.

При транспортировке и хранении запрещается подвергать прибор механическим воздействиям, которые могут привести к повреждению прибора и/или нарушению целостности упаковки. Берегите упаковку прибора от попадания воды и других жидкостей.

i В случае если неисправность устранить не удалось, обратитесь в авторизованный сервисный центр.

IV. ПЕРЕД ОБРАЩЕНИЕМ В СЕРВИС-ЦЕНТР

Неисправность	Возможная причина	Способ устранения
Прибор не включается	Прибор не подключен к электросети	Подключите прибор к электросети
	Электророзетка неисправна	Подключите прибор к исправной розетке
Из отверстий для подачи пара вытекает вода	Вы держите прибор горизонтально	Держите прибор вертикально
	В начале работы с прибором необходимо некоторое количество времени, чтобы образовался пар	Это не является неисправностью (см. раздел «Использование»)
Отсутствует пар, или интенсивность подачи пара недостаточна	Кнопка подачи пара нажата не до конца	Нажмите на кнопку подачи пара до упора
	В резервуаре слишком мало воды	Наполните резервуар водой до отметки MAX
	Резервуар для воды не установлен или установлен не до конца	Проверьте правильность установки резервуара для воды

Неисправность	Возможная причина	Способ устранения
Выходящий из отверстий пар пачкает бельё	Вы использовали воду с химическими добавками	Не заливайте в резервуар воду с химическими добавками
	Вы использовали загрязнённую воду	Используйте обычную водопроводную воду или смесь из водопроводной и очищенной воды в пропорции 1:1
	Вы не удалили воду из резервуара после предыдущего использования	Всегда выливайте воду из резервуара по окончании работы
	Вы недостаточно прополоскали бельё или отпариваете новую одежду, не прополоскав её	Прополощите одежду, убедитесь, что на ней не осталось мыла или других чистящих веществ
	Резервуар для воды загрязнен	Промойте резервуар для воды

V. ГАРАНТИЙНЫЕ ОБЯЗАТЕЛЬСТВА

На данное изделие предоставляется гарантия сроком на 12 месяцев со дня продажи или с даты изготовления изделия (если дату продажи определить невозможно). В течение гарантийного периода изготовитель обязуется устранить путём ремонта, замены деталей или замены всего изделия любые заводские дефекты.

Гарантия вступает в силу только в том случае, если дата покупки подтверждена печатью магазина и подписью продавца на оригинальном гарантийном талоне. Настоящая гарантия признаётся лишь в том случае, если изделие применялось в соответствии с руководством по эксплуатации, не ремонтировалось, не разбиралось и не было повреждено в результате неправильного обращения с ним, а также сохранена полная комплектность изделия. Данная гарантия не распространяется на естественный износ изделия. Настоящая гарантия не распространяется на изделия, используемые в промышленных и/или коммерческих целях.

Гарантия не распространяется на изделия с повреждениями, вызванными:

- неправильной эксплуатацией, небрежным обращением, неправильным подключением, несоблюдением прилагаемого руководства;
- механическими, тепловыми и иными повреждениями, возникшими по причине неправильной эксплуатации, небрежного отношения или несчастного случая;
- несвоевременной очисткой фильтров, пылесборников и дру-

гих частей и аксессуаров, требующих периодической очистки и замены;

- попаданием внутрь посторонних предметов, жидкостей, насекомых, грызунов и т. д.;
- повреждением электрических шнуров;
- подключением в сеть с напряжением, отличным от указанного в правилах эксплуатации на изделии, или если параметры питающей сети не соответствуют стандартным;
- неквалифицированным ремонтом и другими вмешательствами, повлёкшими изменения конструкции изделия;
- изменением или удалением серийного номера, или если серийный номер неразборчиво напечатан.

Гарантия не распространяется на узлы, механизмы и аксессуары, имеющие срок естественного износа (щётки для пылесосов, металлические чаши мультиварок и формы для выпекания с антипригарным покрытием, сетка-нож для соковыжималок, ножи, мешки-пылесборники, сменные фильтры, шампуни, жидкости и т. д.), а также на аккумуляторы и батареи питания. В соответствии с руководством по эксплуатации под действие гарантии не подпадают работы по периодическому обслуживанию изделия.

Срок службы изделия и срок действия гарантийных обязательств на него исчисляются со дня продажи или с даты изготовления изделия (в случае, если дату продажи определить невозможно).

Дату изготовления прибора можно найти в серийном номере, расположенном на идентификационной наклейке на корпусе изделия. Серийный номер состоит из 13 знаков. 6-й и 7-й знаки

обозначают месяц, 8-й – год выпуска устройства.


0	0	0	0	0	1	1	2	3	3	3	3	3
---	---	---	---	---	---	---	---	---	---	---	---	---

1 – месяц производства (01 – январь, 02 – февраль... 12 – декабрь), 2 – год производства (1 – 2011 г., 2 – 2012 г.... 0 – 2020 г.), 3 – серийный номер модели.

Установленный производителем срок службы прибора составляет 3 года со дня его приобретения при условии, что эксплуатация изделия производится в соответствии с данным руководством, применимыми техническими стандартами и при соблюдении условий гарантийного обслуживания.



Упаковку, руководство пользователя, а также сам прибор необходимо утилизировать в соответствии с местной программой по переработке отходов. После окончания срока службы не выбрасывайте прибор вместе с бытовыми отходами. Передайте его в специализированный пункт для дальнейшей утилизации. Проявите заботу об окружающей среде. Отходы, образующиеся при утилизации изделий, подлежат обязательному сбору с последующей утилизацией в установленном порядке и в соответствии с действующими требованиями и нормами отраслевой нормативной документации, в том числе в соответствии с СанПиН 2.1.7.1322-03 «Гигиенические требования к размещению и обезвреживанию отходов производства и потребления».

 Өнімді қолданар алдында нұсқаулықты мұқият оқып шығыңыз және оны болашақта анықтама үшін сақтаңыз. Құрылғыны дұрыс пайдалану оның қызмет ету мерзімін айтарлықтай ұзартады.

Осы нұсқаулықта қамтылған қауіпсіздік шаралары мен нұсқаулар құралды пайдалану кезінде туындауы мүмкін барлық жағдайларды қамтымайды. Құрылғымен жұмыс істеу кезінде пайдаланушы парасаттылықты басшылыққа алуы керек, мұқият және мұқият болуы керек.

ҚАУІПСІЗДІК ШАРАЛАРЫ

- Өндіруші қауіпсіздік ережелері мен өнімді пайдалану ережелерін сақтамау салдарынан келтірілген зиян үшін жауапты емес.
- Бұл құрылғы үйде пайдалануға арналған және оны пәтерлерде, саяжайларда немесе басқа ұқсас өндірістік емес орталарда пайдалануға болады. Құрылғыны өнеркәсіптік немесе кез келген басқа мақсатсыз пайдалану өнімнің дұрыс жұмыс істеу шарттарын бұзу болып саналады. Бұл жағдайда өндіруші ықтимал салдарларға жауапты емес.
- Құрылғыны қуат көзіне қоспас бұрын, құрылғының кернеуі құрылғының номиналды кернеуіне сәйкес келетінін тексеріңіз. Бұл ақпаратты техникалық сипаттамаларда және өнімнің атауы тақтасында табуға болады.
- Құрылғының қуат тұтынуына есептелген ұзартқыш сымды


пайдаланыңыз: сәйкес келмеу кабельдегі қысқа тұйықталуға немесе өртке әкелуі мүмкін.

- Құралды тек жерге қосылған розеткаларға қосыңыз - бұл электр қауіпсіздігінің міндетті талабы. Ұзартқыш сымды пайдаланған кезде оның да жерге қосылғанын тексеріңіз.
 - Құралды пайдаланғаннан кейін және оны тазалағанда немесе жылжытқанда электр желісінен ажыратыңыз. Қуат сымын құрғақ қолмен сымнан емес, ашасынан ұстаңыз.
- Құрылғы электр желісіне қосылған кезде оны қараусыз қалдыруға болмайды.
- Құрылғыны тек теріс, тұрақты және ыстыққа төзімді жерде пайдаланыңыз және сақтаңыз. Құрылғыны жұмсақ бетке қоймаңыз.
 - Құрылғыны адамдарға, жануарларға, өсімдіктерге немесе ыстық бумен зақымдалуы мүмкін беттерге немесе заттарға бағыттамаңыз.
 - Құрылғыны құлағаннан кейін, көзге көрінетін механикалық зақымдар немесе ағып кетулер болса, қолданбаңыз.
 - Қолдану кезінде щетка басы қызып кетуі мүмкін. Құралдан ажыратпас бұрын оны суытыңыз.


STOP

НАЗАР АУДАРЫҢЫЗ! Құрылғыны су ыдысынсыз немесе резервуарда су жоқ кезде қоспаңыз. Құрылғының ақауларын болдырмау үшін жұмыс кезінде резервуарды алуға тыйым салынады.

- Су ыдысын толтыру кезінде құрылғыны электр желісіне қосуға болмайды.

 **HAZAR AUDARЫҢЫЗ!** Құрылғы жұмыс кезінде қызады! Сақ болыңыз! Құрылғы жұмыс істеп тұрғанда және оны пайдаланғаннан кейін бірден жұмыс беті мен корпусыңың үстіңгі бөлігін ұстамаңыз. Ыстық будан күйіп қалмас үшін құрылғыны арқашан тік күйде, бу шығатын жерлері өзіңізге қаратып тұтқасынан ұстаңыз.

- Құрылғыны тек мақсаты бойынша пайдаланыңыз. Құрылғыны осы нұсқаулықта көрсетілгеннен басқа мақсаттарда пайдалану пайдалану ережелерін бұзу болып табылады.
- Қуат сымын есік саңылаулары арқылы, жылу көздерінің, газ немесе электр пештерінің жанынан өткізбеңіз. Қуат сымының бұралмауын немесе майыспауын, үшкір заттармен, жиһаздың бұрыштары мен жиектерімен жанаспауын қадағалаңыз.


 **ЕСТЕ БОЛЫҢЫЗ:** Қуат кабелінің кездейсоқ зақымдануы кепілдікке жатпайтын ақауларға немесе электр тогының соғуына әкелуі мүмкін. Қоректендіру сымы зақымдалған болса, қауіпті болдырмау үшін оны өндіруші, оның қызмет көрсету агенті немесе соған ұқсас біліктілігі бар қызметкерлер ауыстыруы керек.

- Құрылғыны тазалау алдында оның электр желісінен ажыратылғанына және толық суығанына көз жеткізіңіз. Құралды

тазалау бойынша нұсқауларды қатаң орындаңыз.

 **Құрылғының корпусын суға салуға БОЛМАЙДЫ!**

- Құрылғы физикалық, ақыл-ой немесе ақыл-ой қабілеттері шектеулі немесе тәжірибесі немесе білімі жоқ адамдардың (соның ішінде балалар) пайдалануына арналмаған, егер олардың қауіпсіздігіне жауап беретін адам қадағаламаса немесе құрылғыны пайдалану жөнінде нұсқау бермесе. Құрылғымен ойнауға жол бермеу үшін балаларды қадағалау керек.
- Құрылғыны өз бетіңізше жөндеуге немесе оның дизайнына өзгертулер енгізуге тыйым салынады. Құрылғыны жөндеуді тек уәкілетті қызмет көрсету орталығы жүзеге асыруы керек. Кәсіби емес жұмыс құралдың істен шығуына, жарақатқа және мүліктің бұзылуына әкелуі мүмкін.

 **HAZAR AUDARЫҢЫЗ!** Кез келген ақаулық жағдайында өнімді пайдалануға тыйым салынады.

Техникалық сипаттама

Үлгі	RHS-690
Қуаты.....	1000 Вт
Кернеу.....	220-240В, 50 Гц
Электр тогының соғуынан қорғау.....	II дәреже
Корпус материалы.....	пластик, резеңке
Су ыдысының көлемі.....	250 мл
Бу шығару.....	17,5 мл/мин
Жұмыс бетінің материалы.....	металл
Саңылау түрлері.....	щеткалы саптама
Басқару түрі.....	электронды
Бу режимдерінің саны	1
Қуат көрсеткіші.....	бар
Қызып кетуден қорғау	бар
Қуат сымның ұзындығы.....	1,55 м
Өлшемдері	95*275*190 мм
Таза салмағы	0,9 кг

Жабдық

Қол бумен пісіргіш	1 дана
щетка басы.....	1 дана
Пайдаланушы нұсқаулығы және кепілдік картасы.....	1 дана

! Өндіруші осы өзгерістер туралы қосымша ескертусіз өз өнімдерін жетілдіру барысында оның дизайнына, қаптамасына, сондай-ақ техникалық сипаттамаларына өзгерістер енгізуге құқылы. Техникалық сипаттамалар ±10% қателікке жол береді.

Құрылғы құрылымы (А1 диаграммасы, 3 бет)

1. Қылқалам басы
2. Бу шығару саңылаулары
3. Жұмыс беті
4. Жұмыс көрсеткіші
5. Бу түймесі
6. Судың максималды деңгейін белгілеу
7. Сымның айналмалы
8. Қуат сымы
9. Су ыдысын босату түймелері
10. Су ыдысының қақпағы
11. Алынбалы су ыдысы

I. ПАЙДАЛАНУ АЛДЫНДА

Өнімді және оның керек-жарақтарын қораптан абайлап алыңыз. Барлық орау материалдары мен жарнамалық жапсырмаларды (бар болса) алып тастаңыз.

! Ескерту жапсырмаларын, бағыт белгілерін және өнім қорапшасындағы сериялық нөмір тақтайшасын орнында

ұстаңыз!

Төмен температурада тасымалдағаннан немесе сақтағаннан кейін құрылғыны қосар алдында кем дегенде 2 сағат бөлме температурасында ұстаңыз.

Қуат сымын толығымен босатыңыз. Бумен пісіргіштің корпусы мен жұмыс бетін дымқыл шүберекпен сүртіңіз. Құрылғыны құрғатып сүртіңіз.

i Жаңа құрылғының кейбір бөліктері қорғаныс жабынымен қапталған, сондықтан сіз алғаш рет қосқан кезде бөтен иіс шығуы мүмкін. Бұл уақытша құбылыс, ол құрылғының жұмысы үшін толығымен қауіпсіз және тез жоғалады.

II. ҚҰРАЛДЫ ЖҰМЫС

Су ыдысын толтыру (A2 сурет, 4 бет)

1. Құрылғының электр желісінен ажыратылғанына көз жеткізіңіз.
2. Су ыдысын босату түймелерін басып, су ыдысын құрылғыдан шығарып алыңыз.
3. Резервуарды максималды деңгей белгісіне (MAX) дейін сумен толтырыңыз.
4. Резервуарды аспап корпусына салыңыз.

! Бумен пісіргішпен тек сүзілген суды пайдаланыңыз. Сүзгісіз суды пайдалану қақтың пайда болуына және құрылғының зақымдалуына әкелуі мүмкін.

Қолданылуы (A2 сурет, 4 бет)


! Барлық маталар ыстық буға ұшырамайды. Қолданар алдында бумен пісіріп жатқан өнімнің жапсырмасындағы нұсқауларды қараңыз.


1. Егер матаны жануар жүнінен, жіптен немесе шаштан тазалау қажет болса, щетка басын бумен пісіргіштің жұмыс бетіне орнатыңыз.
 2. Бумен пісіргішті тігінен орналастырыңыз.
 3. Құрылғыны электр желісіне қосыңыз.
 4. Жұмыс индикаторы жанады және қыздыру процесі басталады. Шамамен 30 секундтан кейін құрылғы пайдалануға дайын болады.
 5. Құрылғыны жұмыс бетін бумен пісірілетін матаға қарай тігінен ұстаңыз. Арна түймесін басыңыз
- бумен пісіріңіз және бумен пісіргішті өнім бойымен жоғарыдан төмен қарай бағыттаңыз. Егер сіз щетка қондырмасын пайдаланбасаңыз, онда бумен пісіру кезінде құрылғыны матадан аз қашықтықта ұстаңыз, оны қатты баспаңыз.

i Құрылғымен жұмыстың басында будың пайда болуы үшін біраз уақыт қажет. Бу шыққанша бу түймесін басып тұрыңыз.

STOP **HAZAR AУДАРЫҢЫЗ!** Будың температурасы өте жоғары! Күйіп қалмас үшін саңылаулардан шығатын буға тиіп кетпеңіз. Адамға киімді бумен пісірмеңіз! Қолыңызды бумен пісірілген матаның астына қоймаңыз!

6. Жұмыс аяқталғаннан кейін құрылғыны электр желісінен ажыратыңыз.

 Құрылғы өшірілгенде, жұмыс бетіндегі саңылаулардан қалдық бу шығуы мүмкін. Сақ болыңыз!

 Бумен пісіргеннен кейін мата дымқыл болуы мүмкін, кию немесе сақтау алдында оны кептіріңіз.

7. Құрылғыны электр желісінен ажыратыңыз. Су ыдысын құрылғы корпусынан шығарып, қалған суды төгіп тастаңыз.


III. ҚҰРАЛҒА КҮТІМ КӨРСЕТУ

Құралды тазалау алдында оның электр желісінен ажыратылғанына және толық суығанына көз жеткізіңіз.

Шафты және жұмыс бетін дымқыл шүберекпен немесе губкамен тазалаңыз. Корпустағы судан болуы мүмкін дақтарды және дақтарды болдырмау үшін оның бетін құрғатып сүрту ұсынылады.

Қылқалам саптамасын бұрын құралдан ажыратып, ағын су астында тазалаңыз.

Су ыдысын таза ағынды сумен кірлегендіктен шайыңыз.

 **Құрылғыны суға батырмаңыз немесе ағынды сумен шаюға БОЛМАЙДЫ;** тазалау үшін абразивті және спирт негізіндегі жуғыш заттарды, металл щеткаларды және т.б. пайдаланыңыз.

Сақтау және тасымалдау

Құрылғыны жылытқыштар мен тікелей күн сәулесінен алыс, құрғақ, желдетілетін жерде сақтаңыз.

Әк шөгінділерін болдырмау үшін бумен пісіргішті сумен сақтамаңыз.

Тасымалдау және сақтау кезінде құрылғыны механикалық кернеуге ұшыратуға тыйым салынады, бұл құрылғының бұзылуына және/немесе қаптаманың тұтастығын бұзуға әкелуі мүмкін.

Құрылғының қаптамасын судан және басқа сұйықтықтардан алыс ұстаңыз.

 Мәселе шешілмесе, уәкілетті қызмет көрсету орталығына хабарласыңыз.

IV. ҚЫЗМЕТ КӨРСЕТУ ОРТАЛЫҒЫНА ХАБАРЛАС БҰРЫН

Бұзылыс	Ықтимал себеп	Емдеу
Құрылғы қосылмайды	Құрылғы электр желісіне қосылмаған	Құрылғыны электр желісіне қосыңыз
	Электр розеткасы ақаулы	Құрылғыны жұмыс істейтін розеткаға қосыңыз
Бу саңылауларынан су ағып кетеді	Сіз құралды көлденең ұстайсыз	Құралды тік ұстаңыз
Бу жоқ немесе бу шығару жеткіліксіз	Құрылғымен жұмыстың басында будың пайда болуы үшін белгілі бір уақыт қажет.	Бұл ақаулық емес («Қолдану» бөлімін қараңыз)
	Бу түймесі толық басылған жоқ	Бу түймесін толығымен басыңыз
	Резервуардағы су тым аз	Резервуарды МАХ белгісіне дейін сумен толтырыңыз
	Су ыдысы орнатылмаған немесе толық орнатылмаған	Су ыдысының дұрыс орнатылғанын тексеріңіз

Бұзылыс	Ықтимал себеп	Емдеу
Тесіктерден шыққан бу кірді дақтайды	Сіз химиялық қоспалары бар суды пайдаландыңыз	Су ыдысын химиялық қоспалармен толтырмаңыз
	Сіз ластанған суды пайдаландыңыз	Кәдімгі ағын суды немесе 1:1 ағынды су мен тазартылған су қоспасын пайдаланыңыз
	Алдыңғы пайдаланудан кейін суды резервуардан шығарған жоқсыз	Жұмысты аяқтаған кезде арқашан су ыдысын босатыңыз
	Сіз кірді жеткілікті түрде шаймадыңыз немесе жаңа киімдерді шаюсыз бұмен пісіріп жатырсыз	Киімдерді шайыңыз, олардың үстінде сабын немесе басқа тазалағыш заттар қалмағанына көз жеткізіңіз.
	Су ыдысы лас	Су ыдысын шайыңыз

V. КЕПІЛДІК МІНДЕТТЕМЕЛЕР

Осы бұйымға сатып алынған сәттен 12 ай мерзіміне кепілдік беріледі. Өндіруші кепілдік кезеңі ішінде жөндеу, бөлшектерді ауыстыру немесе бүкіл бұйымды ауыстыру жолымен кез келген зауыттық ақауларды жоюға міндеттенеді. Кепілдік тек сатып алу күні түпнұсқалық кепілдік талонында дүкен мөрімен және сатушы қолымен расталған жағдайда ғана күшіне енеді. Осы кепілдік тек бұйым пайдалану бойынша нұсқаулыққа сәйкес қолданылған, жөнделмеген, бұзылмаған және онымен дұрыс жұмыс істемеу нәтижесінде зақымданбаған, сонымен қатар бұйымның толық жинағы сақталған жағдайда танылады. Осы кепілдік бұйымның табиғи тозуына және шығын материалдарына таралмайды (сүзгілер және т. б.). Бұйымның қызмет мерзімі мен кепілдік міндеттемелердің жарамдылық мерзімі өндірілген кезден бастап немесе бұйым жасалған кезден бастап есептеледі (егер сатылған күнін анықтау мүмкін болмаса). Аспаптың өндірілген кезі бұйым корпусындағы сәйкестендіру жапсырма жұмыс орналасқан сериялық нөмірден табуға болады. Сериялық нөмір 13 белгіден тұрады. 6-ші және 7-шы белгілер айды, 8-ші – құрылғы шыққан жылды білдіреді.

0	0	0	0	0	0	1	1	2	3	3	3	3	3
---	---	---	---	---	---	---	---	---	---	---	---	---	---

- 1 – өндірілген айы (01 – қаңтар, 02 – ақпан ... 12 – желтоқсан)
 2 – өндірілген жылы (1 – 2021 ж., 2 – 2022 ж. ... 0 – 2030 ж.)
 3 – үлгінің сериялық нөмірі

Өндірушінің белгілеген құралдың қызмет ету мерзімі бұйымды пайдалану қолданылатын техникалық стандарттар және осы

KAZ нұсқаулыққа сәйкес жүзеге асырылу шарттарында сатып алынған күннен бастап 3 жылды құрайды.

Орам, пайдаланушы нұсқаулығы, сондай-ақ құралдың өзін қалдықтарды қайта өңдеу бойынша жергілікті бағдарламаға сәйкес утилизациялау керек. Мұндай бұйымдарды қарапайым тұрмыстық қоқыспен бірге лақтырмаңыз.

КЕПІЛДІК ҚЫЗМЕТ КӨРСЕТУДІҢ ШАРТТАРЫ

Осы бағдарлама тауар сатылған күннен 12 ай ішінде кепілдік міндеттемелерді қамтиды немесе өндірілген кезден есептеледі (егер сату күнін анықтау мүмкін болмаса). Аспаптың өндірілген кезі бұйым корпусындағы сәйкестендіру жапсырмасында орналасқан сериялық нөмірден табуға болады. Сериялық нөмір 13 белгіден тұрады. 6-ші және 7-шы белгілер айды, 8-ші – құрылғы шыққан жылды білдіреді. Тек клиент кепілдік қызмет көрсету шарттарын ұстанғанда ғана мерзімдер қолданылады. Осы кепілдік өнеркәсіптік және/немесе коммерциялық мақсатта пайдаланылатын бұйымдарға таралмайды. Сату кезінде сатушы кепілдік талонын дұрыс толтыруын, аппараттың сериялық нөмірін, сату мерзімін көрсетуін, мөр басуын, сонымен қатар қол қоюын қадағалаңыз. Өнімді, жиынтықтылығын, техникалық жағдайын тексеріңіз, кепілдік шарттарымен танысып, қол қойыңыз.

Кепілдік талонында көрсетілген деректерге өзгеріс енгізуге, өшіруге немесе қайтадан жазуға болмайды. Кепілдік келесіден туындаған зақымдары бар бұйымдарға таралмайды:

- дұрыс пайдаланбау, ұқыпсыз қолдану, дұрыс қоспау, ілеспе нұсқаулықты ұстанбау;
- дұрыс пайдаланбау, ұқыпсыз қолдану немесе жазатайым оқиға себебінен туындаған механикалық, жылулық және басқа

зақымдардан;

- тазалап және ауыстырып тұруды талап ететін сүзгілерді, шаң жинағыштарды және басқа бөліктер мен аксессуарларды уақытында тазаламаудан;
- ішіне бөгде зат, сұйықтық, жәндіктер, кеміргіштер және т.б. түсуінен;
- электр бауы зақымдануынан;
- осы бұйымды пайдалану ережелерінде көрсетілгенін басқа кернеумен немесе қоректендіретін желінің стандартты параметрлеріне сәйкес келмейтін желіге қосудан;
- бұйым құрылымы өзгерістерін туындатқан біліксіз жөндеуден және басқа араласудан;
- тойтарылмас күш әсерінен (өрт, тасқын, найзағай және басқа);
- бұйымның ыстыққа төзімді емес бөліктеріне жоғары сыртқы температураның әсерінен;
- сериялық нөмірі өзгертілген, жойылған немесе анық басылмаған.

Кепілдік нақты тозу мерзімі бар тораптар, механизмдер мен аксессуарларға (шаң сорғыш щеткалары, мультипісіргіштердің металл табақтары мен күйікке қарсы жабындылары бар пісіруге арналған қалыптар, шырын сыққыштардың торпышақтары, пышақтар, қаптаршаң жинағыштар, ауыстырылатын сүзгілер, сусабындар, сұйықтықтар және т.б.), сонымен қатар аккумуляторлық қоректену көздеріне және қоректену батареяларына таралмайды. Пайдалану бойынша нұсқаулыққа сәйкес кепілдіктің әрекетіне аспапқа кезеңді қызмет көрсету бойынша жұмыстар жатпайды.

Сіздің аймақта сервистік орталықтардың бары туралы ақпаратты сондайақ www.redbt.companu сайтынан нақтылауға болады. Қазақстан Республикасында пайдаланушы қолдау қызметі: тел. +7 777 747 40 44 (Қазақстан Республика бойынша телефон соғу тегін).



Қаптаманы, пайдаланушы нұсқаулығын және құрылғының өзін жергілікті қоқыс тастау бағдарламасына сәйкес тастау керек. Қызмет мерзімі аяқталғаннан кейін құрылғыны тұрмыстық қалдықтармен бірге тастамаңыз. Оны одан әрі кәдеге жарату үшін мамандандырылған пунктке жіберіңіз. Қоршаған ортаға қамқорлық көрсету. Өнімдерді кәдеге жарату кезінде пайда болған қалдықтар белгіленген тәртіпте және салалық нормативтік құжаттаманың қолданыстағы талаптары мен нормаларына сәйкес міндетті түрде жиналуға және кейіннен кәдеге жаратуға жатады, оның ішінде СанПиН 2.1.7.1322-03 «Кәдеге жарату және жоюға қойылатын гигиеналық талаптар» өндіріс және тұтыну қалдықтарын кәдеге жарату»

RED

Заполняется фирмой-продавцом / Сатушы фирма толтырады

Дата продажи / Сатылған күні

Серийный номер / Сериялық нөмір

Фирма продавец / Сатушы фирма

Подпись продавца / Сатушының қолы

Печать фирмы-продавца / Сатушы фирманың мөрі

Изделие надлежащего качества, укомплектовано, технически исправно, претензий не имею. С условиями гарантии ознакомлен.
Бұйымның сапасы жарамды, жинақталған, техникалық жөн, шағымым жоқ. Кепілдік шарттарымен таныстым.

**Подпись покупателя /
Сатып алушының қолы**

УСЛОВИЯ ГАРАНТИЙНОГО ОБСЛУЖИВАНИЯ

При продаже проследите, чтобы продавец правильно заполнил гарантийный талон, указал серийный номер изделия, дату продажи, поставил свою подпись и печать. Проверьте комплектность и техническое состояние изделия, ознакомьтесь с условиями гарантии и поставьте свою подпись. Не допускается вносить изменения, стирать или переписывать данные, указанные в гарантийном талоне.

Информацию о наличии сервисных центров в вашем регионе можно уточнить на сайте www.redbt.com.ru. Служба поддержки пользователей в России: тел. 8 (800) 511-86-19 (звонок по России бесплатный).

Адрес организации, уполномоченной на принятие претензий от покупателей и производящей ремонт и техническое обслуживание изделия (ООО «РЭД»): 127247, г. Москва, Дмитровское ш., д. 100, стр. 2, этаж 7, пом. 47386.

Если вы недовольны качеством сервисного обслуживания (установленные требованиями Закона о защите прав потребителей сроки на устранение неисправностей по гарантии превышены, отсутствуют запасные части, некачественно выполнен ремонт и т. д.), обращайтесь в головной сервис-центр по телефону 8 (800) 511-86-19 или заполните форму на официальном сайте www.redbt.com.ru. Благодаря обратной связи мы исправим возникающие недочёты, чтобы сервис был качественным, своевременным и удобным. Спасибо за вашу помощь.



Изготовитель: Нингбо Айджиа Электрикал Эпплаенс Ко., Лтд
№555, Ист Кайфа Род, Чжоксианг Таун, Цыси Сити, Нингбо, Чжэцзян Провинс, 315324, Китай

Импортер в России: Общество с ограниченной ответственностью «РЭД». Адрес: 127247, г. Москва, Дмитровское ш., д. 100, стр. 2, этаж 7, помещ. 47386.

©RED. Все права защищены. 2023

Воспроизведение, передача, распространение, перевод или другая переработка данного документа или любой его части без предварительного письменного разрешения правообладателя запрещены.





www.redbt.com
Made in China
RHS-690-RED-UM-1